



La Gazette d'Informations périodiques No 7: Mai 2014 du Syndicat d'Initiative (depuis 1937)

et d'Animation touristique et Culturelle en Pays Bollénois

Chez Mme Cuillerai, 109 Avenue Saïd Carnot Tel: 04.90.30.41.07

Mail : syndicatdinitiativebollene84@orange.fr * site : www.provence-bollène-initiative.org

Conseil d'Administration au 02 avril 2014 * Après l'Assemblée Générale du 18 Février 2014*

Présidente : Mme Cuillerai Françoise

Vice-Présidents : Mmes Gutierrez Myriam . Riéger Yvette . Mr Sottet Yves

Trésorier : Mr Maupeu Jean **Trésorier-adjoint** : Mr Blanc Gérard.

Secrétaire : Mme Graziani Monique . **Secrétaire-adjointe** : Mme Vigli Christiane. **Gestion informatique** : Mr Alcala Paul.

Recrutement : Mr Blanc Jean Marie . **Animation , Photothèque** : Mr Bedin Michel . **Sorties découvertes**: Mr Rochier Patrick .

Assesseurs : Mme Brès Martine . Mrs David Marc. Garcia Claude . Roudil Jean .

Représentant des professionnels : Mme Marie-Gilles Prud'homme « Camping La Pinède à Mondragon » .

Mot de la Présidente : Une nouvelle saison touristique va démarrer. Notre Association de bénévoles s'y prépare avec entrain. Vous retrouverez nos différentes animations : Visites historiques du Centre Ville (en espérant rapidement, retourner à Barry), Accueil de bienvenue au camping à Bollène, Lapalud, Mondragon, Sorties découverte du patrimoine à Bollène et dans les villages alentour, sans oublier notre grand concert donné par la Chorale du Delta. Nous vous invitons aussi à nous rencontrer l'été, le dimanche matin, au bord du Lez et flâner à travers des stands de livres de Lez Bouquins. Bon été à tous avec le Syndicat d'Initiative du Pays Bollénois.



SAISON ESTIVALE 2014

* **ANIMATION CULTURELLE** : Concert offert par la « **CHORALE DU DELTA** »

Le **20 Juillet 2014** à **21 heures**, en l'Eglise de Mondragon. Entrée libre. Créée et dirigée par **Coline Serreau**, c'est un cœur d'amateurs : musiciens, comédiens, choristes, qui travaillent avec passion et rigueur un large et riche éventail, **du moyen âge au XXI ème siècle**. Au répertoire : **Thomas Luis Da Vittoria**, **Roland de Lassus**, **Claudio Monteverdi**, **Clément Jannequin**, **Jean-Sébastien Bach**, **Antonio Vivaldi**, **Georg Friédich Haendel**, **Jean Philippe Rameau**, **Marc Antoine Charpentier**, **Wolfgang Amadéous Mozard**, **Ch.w Gluck**, **Franz Schubert**, **Johanés Brams**, **Félix Mendelshon**, **Gospels**, **Chants Africains**.



LEZ BOUQUINS :

Tous les **dimanches** matins du « **06 Juillet au 17 Août** », **Cours de la République**, entre les deux ponts. Brocante de Livres, Journaux, Magazines, Cartes postales, Affiches, Timbres, Disques anciens, Vieux documents. De plus, depuis 2012, **Peintures et Tableaux** avec présence possible d'artistes peintres. Gratuit pour les exposants et les visiteurs. Renseignements: **06.83.17.90. 83** ou **06.40. 26. 45. 46**

SITE DE BARRI



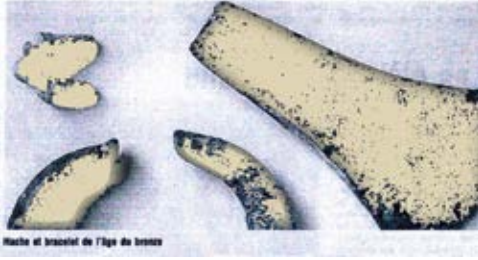
Un survol des principaux épisodes de l'occupation humaine sur le village et le plateau de Barri
BAR : Racine celte signifiant Sommet, Hauteur, Rempart

L'âge du bronze à Barri VM 2 20/04/95

PERIODE PREHISTORIQUE

Paléolithique inférieur : galets éclatés et authentifiés, trouvés par le docteur ELY au sommet du Bois Redon, sur le banc de quartzite rouge, curieusement positionné sur le point culminant du plateau à 312 mètres.

Age du Bronze : Hache et Bracelet en bronze découverts par M. Pacaud (V. Matin du 10/04/95), provenant probablement de campements utilisés en période d'hiver, complémentaires de ceux utilisés l'été dans la plaine de Lapalud découverts lors des recherches archéologiques sur le tracé du futur T.G.V.



Hache et bracelet de l'âge du bronze



Pièces trouvées à Barri

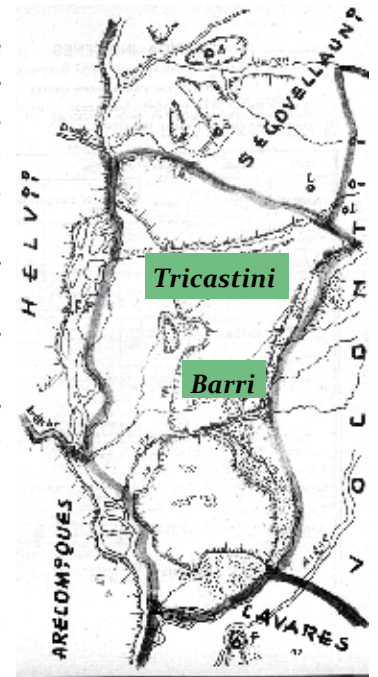


Période Ligur : Au fil des siècles, les peuples venus de l'Orient vont occuper les territoires du sud de l'Europe qui verront se succéder, par les voies terrestres les **Étrusques** et les **Ligures**, et par les voies maritime et fluviale, les **Grecs**. Ceux-ci seront à l'origine du commerce et des comptoirs **Massaliotes** installés le long de la vallée du Rhône.

Dans les débuts du dernier millénaire avant J.C, une vague d'envahisseurs **celtiques** s'implantent dans la région. Cette conquête aboutira à une prédominance celte qui, par le métissage, conduira vers une population **celto-ligur**.

Vers **380 avant J.C**, deuxième invasion qui va transformer le pays et former les **États celtiques**, constitués de l'État des **Voconces**, de celui des **Helviens**, de l'État des **Tricastini**, appartenant tous à la Confédération des **Cavares**.

Le premier fait de ces **Celtes** fut un acte cultuel : la création d'un **lieu mythique**, central, autour duquel ils rayonnaient, transposition du **SENMAG** primitif. C'est ainsi qu'ils implantèrent **SENMAGOS** au pied du comptoir de **Barri**.



AERIA Cité Celtique BARRI Site Millénaire

Où donc se trouvait **Aéria** ? Sa présence a été révélée par le géographe **grec Artémidore** et ensuite par **Strabon** (58 avant J.C et 21 ou 25 après J.C) . La plus ancienne mention d'**Aéria** se trouverait dans les chroniques du mythographe **grec Appoladore**, dédiées au roi de Pergame **Attale II** (-169 / -138).

Selon **Artémidore**, la ville serait aérienne, sur une haute colline, ce qui est le cas de l'oppidum de **Barri**. De plus, le fait qu'elle ait été citée dans le schéma **ethnographique** de la vallée du Rhône, apporterait un poids supplémentaire à l'assimilation de **Barri** à la ville d'**Aéria**. Ceci serait corroboré par la démonstration développée par l'éminent archéologue **Mr Georges Barruol** dans son livre : recherche d'**Aéria Ville Celtique**.

LA CIRCULATION MONÉTAIRE
DANS LA BASSE VALLÉE
DU RHÔNE (II^e - I^{er} s. av. J.-C.)
d'après les monnaies
de BOLLÈNE (Vaucluse)

Gisèle GENTRIC CAVEIRAC, 1981

AERIA. Cité commerciale ...

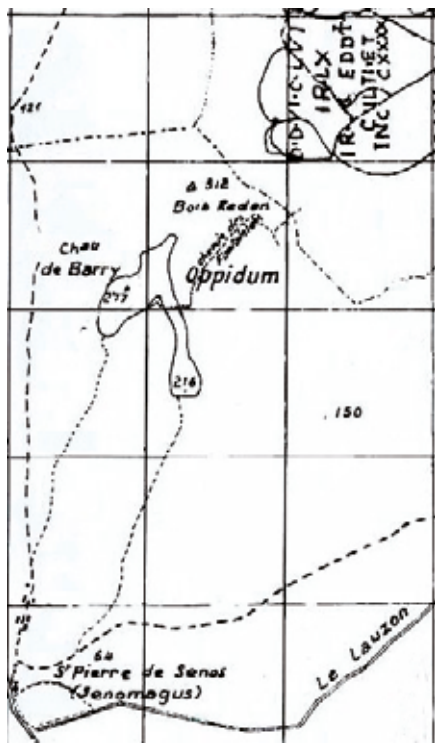
BARRI. son champ des médailles ...

Cette remarquable étude nous permet de mesurer l'importance commerciale de **Barri** d'où provenaient les **461 monnaies** d'argent et de bronze découvertes à **Barri** ou à proximité. Il en ressort que **70%** ont été émises à **Massalia** entre la fin du III^{ème} Siècle et le premier siècle avant J.C, le reste pouvant être rattaché à la **Provincia**, après la conquête romaine qui mit fin à la prédominance de **Massalia** en **49** avant J.C. On note la présence de deux monnaies hispaniques et d'une douzaine venant de la gaule dite chevelue, prouvant que **Barri** ou **Aéria** ?? avait des relations commerciales avec l'extérieur et le reste de la Gaule.

Extraits d'ouvrages: Le Tricastin des origines à la chute de l'Empire romain par Claude Boisse. Découverte et évocation de la vie d'un site, et Barri dans son complexe historique par Robert Bouchon... Montage : J.Maupeu



La Période Gallo-romaine : une prestigieuse Civilisation

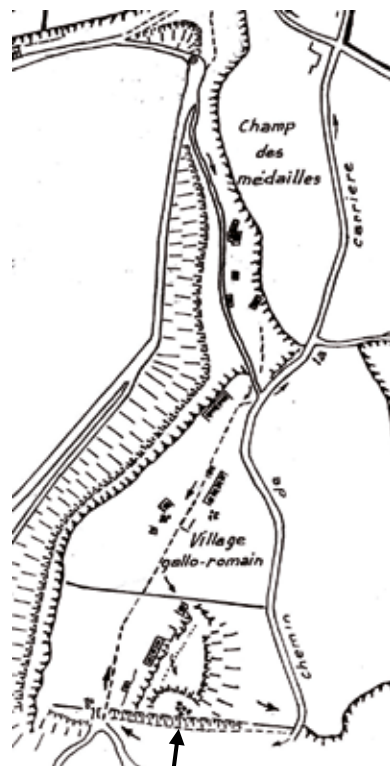


Au travers des découvertes de **pièces de monnaies** sur le **Champ des Médailles**, nous avons la possibilité de connaître la succession d'empereurs romains qui régnèrent sur la **Provincia**.

Hormis l'étude de Mme Gentric, nous pouvons lire dans le « Voyage d'un Anglais en Vaucluse » ; sur le champ des médailles à **Barri**, j'ai trouvé un **Adrianus imperator (117-138)**, un **Antonin le pieux (138-161)**, un **Trajan (98-117)**, une pièce des empereurs Gordiens (238-244). Notre ami R. Bouchon faisait état de la découverte d'une pièce à l'effigie de l'empereur **Probus (276-282)**, une autre de **César (100-44 av J. C.)**.

La conquête romaine commencée en l'An **105 av J.C** sera définitive en **- 102** avec la victoire de Marius sur les Teutons et la suprématie d'Arausio va s'imposer sur le territoire des **Tricastini**.

Division du Massif de **BARRY** en Centuries d'après les éléments paraissant persister sur le terrain et figurant sur la carte I.G.N. au 1/25000



La découverte des documents cadastraux de la **colonie d'Orange**, reconnaissables au quadrillage gravé sur le marbre, nous donnent la mesure de la colonisation. Chaque **centurie** représente, sur le terrain, un carré de **706** mètres de côté et une superficie de **200** jugères. Le cadastre de la colonie d'Orange, fondée en **35 par Octave**, devait être affiché au cours de l'**an 77** sous le règne de **Vespasien**. Il en subsiste des fragments de plaques de marbre et, sur un certain nombre figure le nom des **Tricastini**, ainsi qu'un positionnement des terrains sur le plateau de Barri. Il s'agirait d'une mention de restitution à ce peuple, de terres ayant fait l'objet d'une spoliation coloniale dont ils auraient été victimes.

La colonisation du territoire entraîne une redistribution agraire, **par adjudication**, des lots définis par le cadastre. La hauteur des tarifs pratiqués feront que les autochtones vont être chassés des bonnes terres qui seront attribuées aux **vétérans** des légions romaines, en récompense des services rendus à la nation . La **population** du plateau de Barri n'aura donc d'autres ressources que de **subsister** durement dans ces lieux arides, ou de **subir** l'asservissement des grandes réalisations telles que les **Villaé** (propriétés terriennes) installées dans la plaine, comme à **St Ariés** et à **St Ferréol** , ou **encore** dans les importants complexes de **Sénomagus**, situés dans la plaine, au pied du massif côté ouest, et échelonnés au bord de la **Voie Agrippa**, entre **St Pierre** et la limite actuelle avec la **Drôme**.



Défences de l'oppidum Celto-ligure, coté sud.



Substructions d'un habitant taillé dans la roche

La présence **militaire** romaine sur les hauteurs de Barri, **lieux stratégiques** d'observations indispensables, va perdurer durant les trois à quatre siècles de la **Pax Romana**. Les **dix à quinze** générations qui s'y sont succédées en subiront la marque. L'obligation **d'utiliser la langue** de l'occupant entraîne une évolution du langage qui, au contact du latin, va aboutir à la langue Provençale, occultant le parler original dont il ne reste que peu de chose.

Après la disparition du dernier des Sévères (**235/273**), l'anarchie militaire conduit à la crise économique. Les Barbares, profitant des désordres, poussent des incursions dans le pays. Les villes se replient à l'abri d'enceintes de protection, élevées au moyen de matériaux de réemploi prélevés sur l'habitat abandonné. L'**oppidum** de Barri va retrouver sa destination de place forte et les discrètes **cavités** seront vite aménagées en défenses naturelles.

Le pays subit à nouveau les **invasions** : d'abord les **Vandales** qui ne font que passer, ensuite les **Wisigoths (411/413)**, puis les **Alains (441/460)** et enfin les **Burgondes** qui s'y installent. Ce royaume de civilisation germano romaine (capitales Lyon et Genève) ne pourra pas résister à la poussée **Franque**. Il s'effondrera militairement en **533/534**, après quatre vingt six ans d'existence. Ce sont les **Burgondes** qui mirent fin à la domination romaine.

Au cours du **Vème siècle**, le catholicisme progresse en milieu rural, l'influence romaine prévaut dans les nouvelles **paroisses**. Elles s'appelleront : **St Pierre**, **St André** comme à **Barri**.



Rencontre amicale au camping- résidence de Barri



*** ACCUEIL de Bienvenue des Touristes**

Dans les Campings de **Bollène, Mondragon**, avec dégustation de produits régionaux # Vins des **Caves Bollénoises** et d'**Uchaux**, présentation de fromages de chèvres des élevages proches, ainsi que les productions des Ateliers des « **Mets de Provence** ».

Ces rencontres, échelonnées sur les mois de **Juillet et Août**, en partenariat étroit avec les gestionnaires des lieux, sont un moment précieux d'échanges amicaux et pédagogiques au profit de notre terroir et de la région.

*** ACTIONS de Soutien auprès des hébergeurs :**

Visite de tous les propriétaires de Restaurants, Hôtels, Gîtes ruraux, Chambres d'Hôtes, Campings, Caves viticoles, avec remise, à l'attention de la population locale et des touristes, de la documentation et affiches présentant les activités de la saison 2014. Cette action est assortie d'un affichage dans la plupart des commerces bollénois.

*** SORTIES DECOUVERTES PATRIMOINE**

Tous les Mercredis, du 02 juillet au 20 Août de 8 h 30 à 11 h 30, avec Patrick Rochier, notre accompagnateur bénévole, titulaire du « Brevet Fédéral de randonnées ». **Pour toutes les sorties:** rendez-vous au **Parking** d'Intermarché (côté station service) à **8 h 15** pour un départ à **08 h 30**.

CONSEILS: Baskets obligatoires, un chapeau ou une casquette, un petit sac à dos avec 1 litre d'eau, un petit en-cas, un coupe vent. Enfants de plus de 8 ans au minimum accompagnés d'un adulte responsable. **Pas d'animaux.**



Mercredi 02 juillet : Uchaux et son Castellàs.

Mercredi 09 juillet : Saint Restitut et le Château de Chabrières

Mercredi 16 juillet : Autour de Derboux.

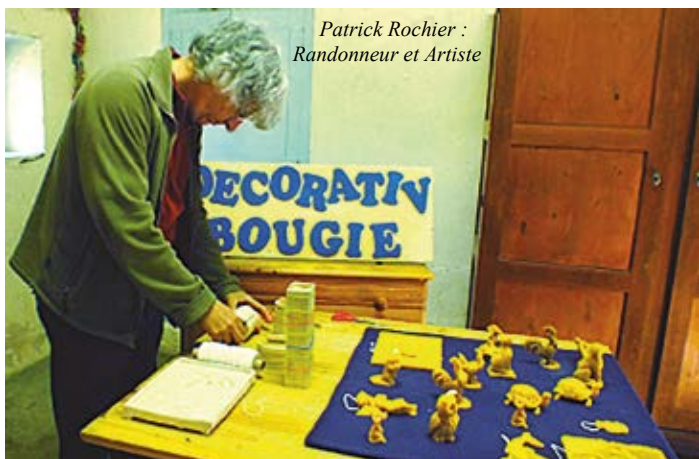
Mercredi 23 juillet : Mondragon et ses collines.

Mercredi 30 juillet : La Garde Adhémar et le Val des Nymphes.

Mercredi 06 août : Lapalud, ses digues et le Rhône.

Mercredi 13 août : Bollène, étangs et champignonnières.

Mercredi 20 août : Bollène, la chapelle de Bauzon par les berges du Lez.



*Patrick Rochier :
Randonneur et Artiste*

*** RENCONTRE ADHERENTS**

Un moment de convivialité

Que nous vous invitons à partager le **Dimanche 29 juin 2014**, vers 12 heures, et qui nous réunira au cœur du massif forestier de la **Simiune**, sur l'espace d'accueil du **camping** mis gracieusement à notre disposition. Belle journée de détente en prévision ! **Apéritif et boissons** offerts par le Syndicat pour agrémenter le repas « **picnique** » tiré du sac, suivi d'un **farniente** digestif. Apportez table, sièges, couverts, jeux, etc. Renseignements : **06.83.17.90.83**

VISITES du CENTRE HISTORIQUE

Des **visites accompagnées, gratuites**, sous la conduite gracieuse de bénévoles, peuvent être organisées à **la demande** et selon les disponibilités sur un programme à établir.

Contact : Monique Graziani . **06.40.26.45.46**

