

Conseil d'Administration au 30 Mars 2013 * Après l'Assemblée Générale du 08 Mars 2013 *

Présidente : Mme Cuillerai Françoise

Vices- Présidents : Mmes Gutierrez Myriam . Riégert Yvette . Mrs Blanc Gérard . Maupeu Jean

Trésorier : Mr Blanc Jean Marie. **Trésorier- adjoint** : Mr Villain Jean- Claude

Secrétaire : Mme Graziani Monique . **Secrétaire- adjointe** : Mme Vigli Christiane **Documentaliste** : Mr Sottet Yves

Animation : Mr Bedin Michel . **Randonnées Pédestres** : Mr Rochier Patrick . **Gestion Informatique** : Mr Alcalá Paul

Asseseurs : Mmes Brès Martine . Pulcrano Marie . Mrs . Carloni Jean Pierre . Garcia Claude . Roudil Jean .

Représentant des professionnels : Mr Dumas Christian « Camping La Pinède à Mondragon » .

Le mot de la présidente

Encore un bel été pour le Syndicat d'Initiative ! Notre saison touristique d'été s'est fort bien passée.

Beaucoup de convivialité dans les accueils de bienvenue dans les campings, des randonnées découvertes toujours aussi appréciées, des dimanches matins au bord du Lez devenant des rencontres culturelles et amicales, un concert inoubliable dans la belle église de Mondragon et quelques visites historiques accompagnées pour raconter notre ville. Avec l'hiver et les fêtes de Noël, nous incitons les commerçants à décorer leur vitrine pour que notre ville soit belle et lumineuse, et les bollénois à venir les admirer.



Coline Serreau entourée par les artistes de la Chorale du Delta et les membres du Syndicat d'Initiative



Randonnées pédestres *Du paysage, de la découverte, du patrimoine*

La fréquentation pour la saison 2013 est toujours aussi bonne. Tout se passe dans un climat très convivial, les randonneurs sont passionnés par ce que je leur fais découvrir. La est l'essentiel.

Début de la saison 2014, le mercredi 25 juin, 10 mercredis jusqu'au 27 Aout.

En marge des sorties de base, au niveau des nouveautés, il y aura une sortie autour d'Aiguebelle, nous irons aussi du côté de Roussas, de Valaurie et à Montbrisson sur Lez, et un retour sur le géant de Provence grâce à son sentier découverte Jean Henri Fabre. Patrick Rochier



Sortie Raquettes gratuite le 14 février 2014 (si enneigement correct) .

Accompagnée par Patrick Rochier, guide fédéral bénévole de randonnées pédestres, ballade au **Mont Serein** « sentier découverte Jean Henri Fabre » sans difficulté particulière, ouverte à tous. **Co-voiturage, pneus neige ou chaînes obligatoires.** prévoir des vêtements chauds, chaussures de randonnées (pas d'après ski, ni basket). Repas tiré du sac. Départ du parking d'Intermarché de Bollène à 8 h 45. Location des raquettes et organisation : 10 € Inscriptions téléphone : 06 59 84 08 83

Au Fil des Publications : un Regard sur Mille Ans D'Histoire

CHAPELLE St ARIES, puis NOTRE DAME DES GRACES.

Dès le **VII^{ème} siècle**, un petit village existe près de la chapelle. Il n'en reste plus le moindre vestige, comme restent seuls les relevés archéologiques de la **Villaé Gallo-Romaine** installée sur ce site, certainement anéantie lors des invasions barbares qui détruisirent l'empire Romain. Il est probable que ces ruines servirent de lieu de rassemblement pendant les nombreux siècles ou sévirent les raids des Sarazins et des Normands.

Postérieurement, vers le **IX^{ème} siècle**, l'oratoire reconstruit dut à nouveau disparaître, mais des traces de l'ancienne chapelle se discernent encore dans les constructions ajoutées en **1635**. Elle n'était qu'un simple rectangle de **10 à 11 m** de long avec une abside circulaire voûtée en cul de four, avec une orientation à l'est. Une baie cintrée à ouverture très étroite, évasée à l'extérieur et probablement à l'intérieur, éclairait la petite abside



Durant ces longues périodes, des ermites et des moines ont occupé la chapelle et exploité une ferme. Le curé de Bollène, en **1618**, établit comme ermites les frères Pancrace Gibaud et François Chouvet. Celui-ci à la tâche de reconstituer l'ermitage, de cultiver les terres et de remettre la chapelle en état de propreté et de service. Sa grande piété envers la Sainte Vierge, l'incite à placer sur l'autel une petite statue de la **Vierge Marie**. Le bruit de plusieurs intercessions miraculeuses se répand. Rapidement une foule de pèlerins et de voyageurs accourent à son oratoire, pour demander et obtenir de nouvelles faveurs auprès de **Notre Dame des Grâces** (nom qui lui est attribué par la piété les pèlerins).

Leur nombre ne cessant d'augmenter, il devient nécessaire d'agrandir la chapelle et, en **1635**, l'ermite Chouvet fait refaire le logement des Prêtres et lance l'agrandissement de la chapelle.



Il fait élever, sur l'abside de l'antique chapelle, un petit bâtiment que l'on voit encore de nos jours, et fait édifier le **petit clocher** élancé à quatre faces, surmonté d'une flèche et orné de quatre sortes d'antéfixes aux angles. Au nord, il agrandit la baie romane et remplace l'ancien battant par une fenêtre à plein cintre.



De plus, il entreprend de doubler la longueur de la chapelle originelle, ajoute à la partie neuve une tribune spacieuse, qu'il agrémente d'une **splendide rosace**, et la rend accessible par un imposant escalier extérieur. Enfin, il fait remplacer la partie de toiture en lauzes par des tuiles préservant mieux la voûte de l'humidité.

L'ermite Pancrassé Gibaud décède le **28 novembre 1636**. François Chouvet s'éteint le **27 avril 1642**. Tous deux sont enterrés dans la chapelle.

Selon l'ouvrage de l'Abbé Prompsault : « en **1642** les Récollets de Bollène se font céder la chapelle de Notre Dame des Grâces, et y établissent un couvent de leur ordre. En **1797**, M. de Romillon, dont deux de ses sœurs figurent parmi les vierges martyres d'Orange, devient acquéreur de la chapelle Notre Dame des Grâces, et permet d'y maintenir la pieuse dévotion dont elle était l'objet. » Cette dévotion, due aux intercessions miraculeuses, a attiré et fidélisé un grand nombre de pèlerins. Elle est encore très forte et tenace à la fin du **XIX^{ème} siècle**.



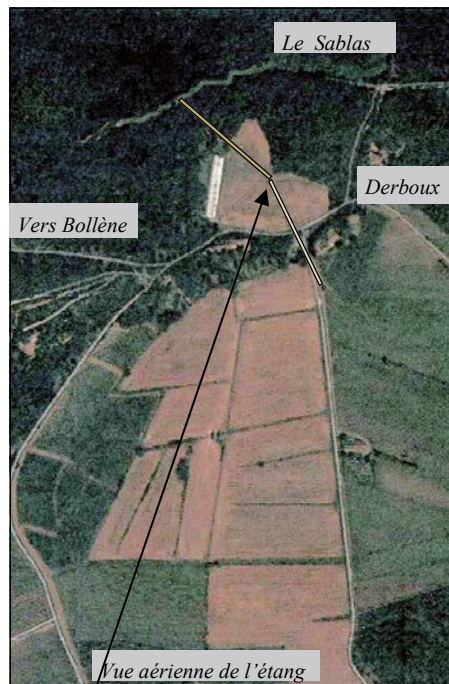
Un Aperçu de l'Histoire du TERROIR De Saint ARIES à L'ÉTANG

Après avoir gravi la Côte de St Ariès, vous découvrirez, en prenant le 2ème chemin à droite, un magnifique espace en culture, à l'aspect d'une cuvette ceinturée d'une colline boisée et qui, il y a **deux cent quatre vingt dix ans**, était encore un lac marécageux appelé ; **L'Étang**. Dans le riche ouvrage « **BOLLENE Des Origines au XIX ème siècle** » édité par Marianne BIGNAN, un chapitre nous relate les péripéties qui ont conduit au statut de ce terroir, notamment au regard de la communauté de Bollène. Celle-ci, mise en possession et avant l'assèchement du lac : « tirait quelques revenus des terres qui le bordaient, du poisson qu'on y pêchait, du limon qu'on pouvait en tirer. C'étaient les « droits de pêche et de lizan » qu'elle affermaient chaque année.



Suivant un acte de nouveau bail passé par le **Collège en 1487**, avec le consentement du syndic de la communauté, et concernant ces terres de l'Étang, moyennant le cens et le service annuel d'un denier par salmée en faveur du Collège, la dixième partie des fruits en provenant, est payable en faveur de la communauté après la récolte. Ce partage des droits avait été réglé par la transaction de **1480**.

L'Étang a toujours posé des problèmes à la communauté. Au **XVIIè** siècle, le **Collège** engage contre elle un procès au sujet de sa possession. Possession reconnue à la communauté par une sentence de **1620**. A la suite, le **Collège** concède à la communauté, le **20 mars 1673**, le droit d'assécher l'Étang, à ses frais. Après assèchement, le terrain obtenu lui appartiendra à perpétuité sous la directe et majeure seigneurie du **Collège** et le cens de six deniers par an.



Un premier projet d'assèchement et de mise en culture datait de **1620**, mais rien ne s'était fait. La communauté projette même de vendre l'Étang en **janvier 1681**, et présente, en ce sens, une requête au vice-légit. Elle y déclare qu'elle n'a presque jamais tiré de bénéfice de cet étang d'environ **60 salmées** « étant toujours plein d'eaux pluviales ». Le prix en serait employé à la construction de la nouvelle église. Enfin, en **1723**, le Conseil demande au vice-légit l'autorisation de réaliser « l'assèchement de l'étang à journée, vu que personne n'en veut à prix-fait, lors de plusieurs mises à l'enchère ». L'assèchement est **terminé en 1725**. L'évacuation des eaux provenant du réseau de drainage est assurée au moyen d'un tunnel creusé entre l'extrémité nord de la cuvette et le vallon du Sablas qui conduit les eaux vers la plaine et la chapelle de **St Ariès**.



Cet aqueduc souterrain, positionné au plus près du vallon, a néanmoins une **longueur de 285 mètres**. Entièrement taillé dans le calcaire, il est, parfois, renforcé par du bâti. **Anecdote**: La terre de l'Étang, donnée aux Hospices par la commune en **1795**, leur pose des problèmes. L'arrentement a été mis à l'enchère deux ans de suite et personne n'en a voulu. Les hospices ont dû la céder à mi-fruit. Les fermiers éventuels sont rebutés par le mauvais état du chemin. Il est impraticable, impossible d'y passer avec une charrette, et il faut, pour venir à Bollène, faire le détour par Derboux. La terre sera affermée en **1800** et la route sera faite **seulement en 1813**.



Cote 280: sortie maçonnée



Voûte abaissée: h = 1,10



Cheminée de visite



Au départ, géré durant plus de deux siècles par la communauté avec le concours des usagers, suivant les règles et vicissitudes politiques des diverses époques, il a ensuite été pris en charge, sous le contrôle du Génie Rural, par le Syndicat du Grand Serre de l'Étang, créé en **1935**. Celui-ci en assurait l'entretien courant et, en **1962**, un programme de travaux fut lancé pour remédier à un engorgement. Le sol en fut réaménagé par le creusement d'une rigole destinée à accélérer la vitesse d'évacuation. Actuellement, après dissolution du syndicat initial, le **S.I.A.E.R.H Nord Vaucluse** (président: M le Maire de Mondragon) en assure la gestion et la commune de Bollène en est le propriétaire, bien que le sol en surface appartienne à M. G. Stéphanopoli.



Les spectateurs ravis partagent le verre de l'amitié avec les choristes sur le parvis de l'église de Mondragon

CHORALE du DELTA Une fin d'après midi réussie en compagnie de la Chorale du Delta, en l'église Sainte Trophime de Mondragon. Cette troupe, dirigée de main de maître par Coline Serreau, nous enchante, et l'assemblée est conquise devant ce joyau vocal et musical. Rendez-vous l'an prochain.
Patrick .Rochier



LEZ BOUQUINS

Pour la 3ème année, LEZ BOUQUINS s'est déroulée du dimanche 7 juillet au dimanche 18 août. Le lieu a été déplacé vers le Pont de Chabrières afin de faire participer la clientèle des commerces (boulangeries, maison de la presse, etc.) et les fidèles de Notre Dame du Pont, en plus des amateurs habituels. Les exposants ont apprécié ce nouvel emplacement. Nous constatons une augmentation de 30% des exposants, ce qui est très encourageant. Ceux-ci sont en majorité des Bollénois, mais aussi des Drômois, Ardéchois, Gardois, vauclusiens et touristes en villégiature dans la région. La pause de 11 h, très appréciée, permet des échanges très agréables entre exposants, acheteurs ou badauds. L'animation sera reconduite en 2014 et le C.A. a décidé d'appliquer un petit règlement devenu nécessaire. Yves Sottet

ACCUEIL de BIENVENUE au CAMPING

Comme chaque année, les dégustations de produits locaux se sont parfaitement déroulées dans les campings de Bollène et Mondragon grâce à nos différents partenaires : les Domaines viticoles de la Croix Chabrières, de la Bastide Jourdan, du Château Gourdon, de St Julien de l'Embisque, à Bollène, et du Roucas Blanc à Uchaux, ainsi que les Mets de Provence et les fromageries des Maguettes et du Verdoulet. Cette année, nouveauté à la Simioune, changement de propriétaire avec beaucoup de travaux réalisés dans une ambiance familiale et amicale.

Myriam Gutierrez

En juillet et août 2014, venez nous rendre visite en famille, avec vos amis. Venez exposer, nous en serons enchantés.



Moment de convivialité au Camping La Simioune

NOËL à BOLLENE

Dans l'esprit d'animation de la ville, le Syndicat d'Initiative organise un concours de vitrines avec les commerçants du Centre Ville, du 9 au 20 décembre 2013.

Nos partenaires : les commerçants du centre ville, l'association Parlaren, les Domaines viticoles : Château de la Croix Chabrières, la Bastide Jourdan, Château Gourdon, St Julien de l'Embisque, ainsi que Les Mets de Provence. Nous les remercions vivement.

La remise des prix aura lieu le vendredi 20 Décembre 2013 à l'espace Florence Forns, cour Béroule, dans les locaux de Parlaren, au 1er étage, Cours de la République. Yvette Riéger



1er Prix du concours de vitrines 2012 : Sotelec Ménager

VISITES du CENTRE HISTORIQUE

Des visites accompagnées, gratuites, sous la conduite gracieuse de bénévoles, peuvent être organisées à la demande et selon les disponibilités sur un programme à établir.

Contact : Monique Graziani . 06.40.26.45.46



SORTIES SPECTACLES

Comme tous les ans, des sorties spectacles vous sont proposées.

Le 19 Janvier 2014 Cheval Passion en Avignon.

Le 24 Janvier 2014 Dix ans de mariage au Théâtre de Valréas

Le 29 Mars 2014 Rétrospective Luis Mariano au Zénith de Montpellier

Pour tous renseignements et tarifs, contacter Mme Yvette Riéger

Tél 04/90/30/14/57 ou 06/87/80/45/18

