

du Syndicat d'Initiative (depuis 1937)

et d'Animation touristique et Culturelle en Pays Bollénois

Chez Mme Cuillerai, 109 Ave Saqi Carnot Tel: 04.90.30.41.07

Mail : syndicatdinitiativebollene84@orange.fr

Le Mot de la Présidente : Chers Adhérents,

L'été achevé, le bilan de la saison touristique de notre Association, redevenue Syndicat d'Initiative, s'avère très largement positif : très beau succès pour les randonnées de Patrick Rochier, démarrage encourageant de * Lez Bouquins* au bord de la rivière, développement de notre partenariat avec les producteurs locaux lors des accueils de bienvenue aux campings. Notre association est à présent riche de 143 adhérents qui nous font confiance. Merci de votre soutien et de votre amitié.



Une très grande partie du Conseil d'Administration lors d'un événement assez rare.

La remise de la Médaille de Bronze du Tourisme à Françoise Cuillerai par J. Pierre Lambertin

En suivant les Sentiers : De la grimpette, des commentaires, des images, et beaucoup de bonheur.



Quelques chiffres en vrac :

Participants : **373** randonneurs dont :

221 Dames, **138** Messieurs, **14** Jeunes

Au plus fort: **59** personnes pour sillonner les Dentelles de Montmirail, **48** pour la sortie des Berges du Lez, et une moyenne de **35** marcheurs amoureux de la nature.

A noter, la participation d'un bon nombre de vacanciers venant d'autres régions, en séjour dans les gîtes ruraux de notre secteur.

La saison **2012** est déjà en préparation avec la reconnaissance de nouveaux parcours tels que les sources du Lez, autour d'Aiguebelle ou de la Chartreuse de Valbonne, dans le but d'élaborer un programme riche et attrayant. Cette vue du sommet du Ventoux émergeant au détour du sentier Jean Henri Fabre, offre l'image même du plaisir de la randonnée au sein d'une nature calme et harmonieuse.

Ce jour- là, **34** personnes ont parcouru les flancs du géant de Provence à la découverte de la faune et de la flore, dans une ambiance sympathique et très conviviale.

Patrick Rochier

Pour les **passionnés** de nature et dans le même esprit, des sorties **raquettes** pourraient être envisagées en **saison**, en co-voiturage. Si vous êtes **intéressé** et pour une éventuelle **organisation** : contact au **06.59.84.08.83**

1948

Donzère-Mondragon Plus grand chantier d'Europe

1952

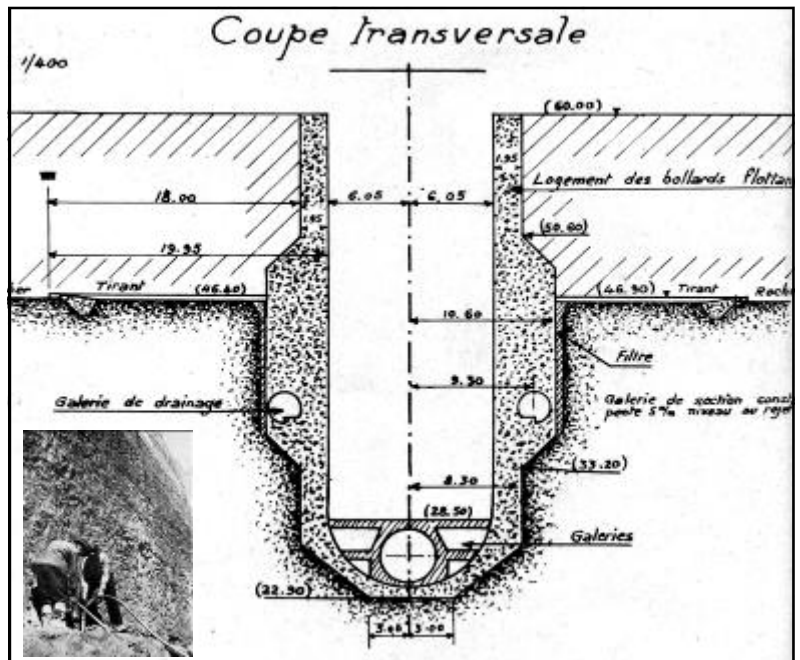
L'ECLUSE, en son temps, la plus haute du monde

Elle doit permettre aux bateaux de franchir la dénivellation qui sépare le canal d'aménée du canal de fuite, soit une chute de 16 à 25 mètres, suivant le régime des eaux.

Elle aura 200 mètres de longueur et 12 mètres de large, avec un tirant minimum de 2m,60. Une porte médiane permettra de diviser en deux sa longueur en fonction du convoi à écluser.

La largeur donnée à l'écluse a été l'objet de nombreuses controverses. En raison du courant rapide du Rhône et des hauts fonds présents sur le fleuve, les seuls remorqueurs en service étaient équipés de roues à aubes qui leur permettaient de naviguer avec un faible tirant d'eau, mais ceci augmentait leur empatement. Pour que de tels remorqueurs soient admis dans l'écluse, la largeur de celle-ci devrait être de 22 m.

La Compagnie Nationale Du Rhône, en faisant réaliser par les chantiers de PENOET le remorqueur « Frédéric Mistral » à hélices sous voûte, a démontré qu'il était possible d'utiliser sur le Rhône la propulsion à hélices. Avec de tels remorqueurs, une largeur de 12 mètres pour l'écluse est suffisante.



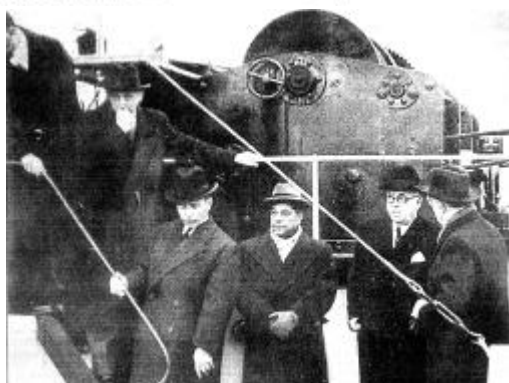
Cliché MERCIER 13/01/1950 vue d'ensemble du sas de l'Ecluse



Des voiliers pour inaugurer le canal le 25 octobre 1952.

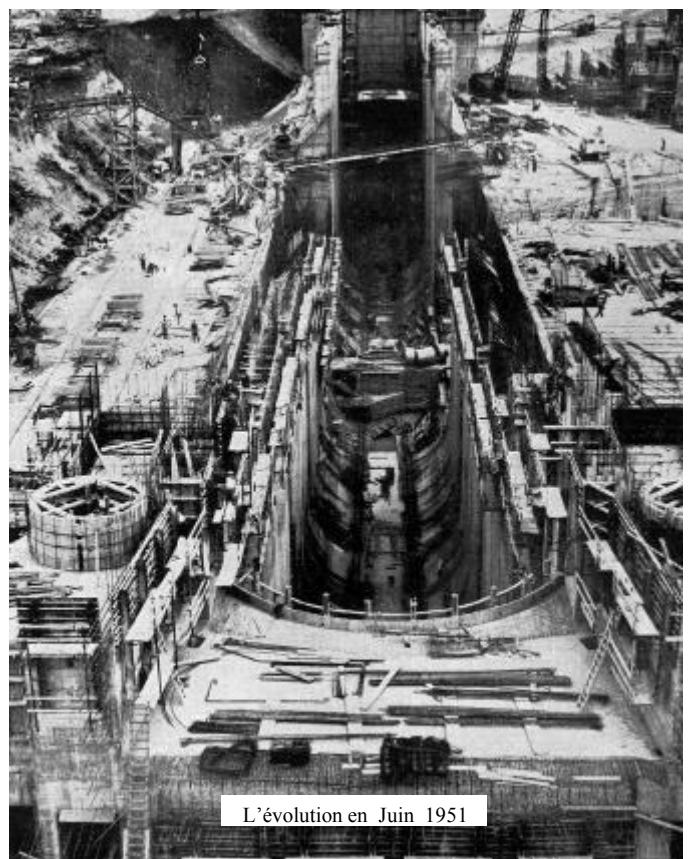


Le président Auriol discutant avec Emile Bollaert, le président de la CNR.



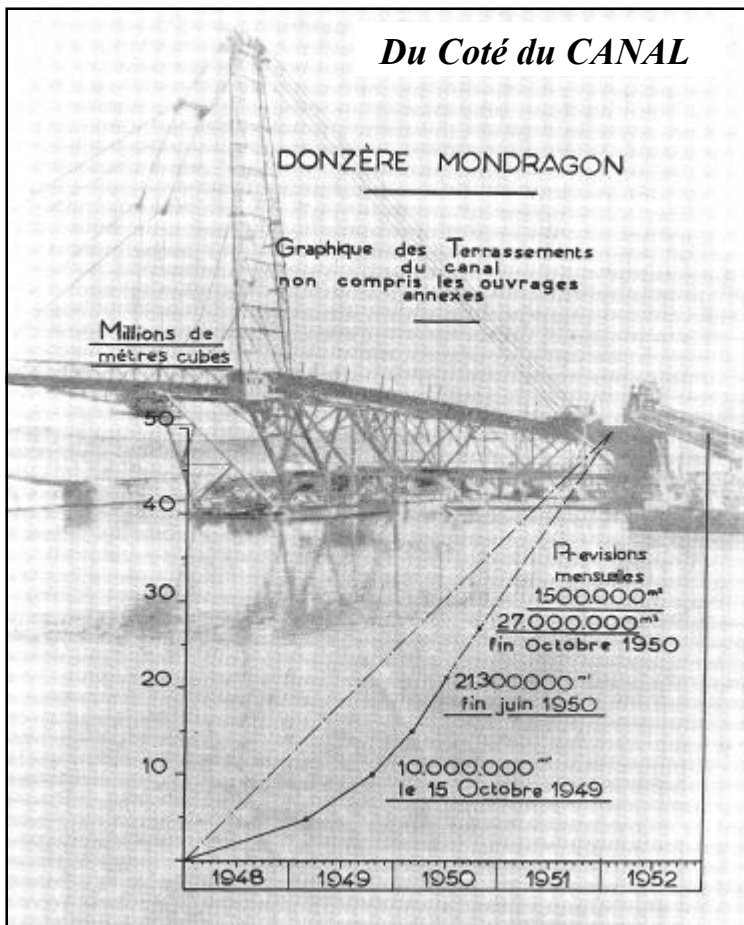
Le système de remplissage et de vidange a fait l'objet d'une étude sur modèle réduit. L'eau est prise et restituée dans la branche usinière du canal d'aménée, elle est conduite par un aqueduc transversal au centre de l'écluse. De là, partent deux aqueducs longitudinaux pour alimenter chacune des parties de la demi-écluse, pouvant fonctionner en simultanée.

L'eau est distribuée par des orifices disposés de manière à ce que le régime de remplissage soit uniforme pour éviter les turbulences. Le remplissage s'effectue à la vitesse de 1 m,60 par minute et 2 m,30 au maximum, ce qui donne une durée d'environ dix minutes, le débit étant de 100 mètres cubes par seconde. Cette vitesse constitue un record du monde.



L'évolution en Juin 1951

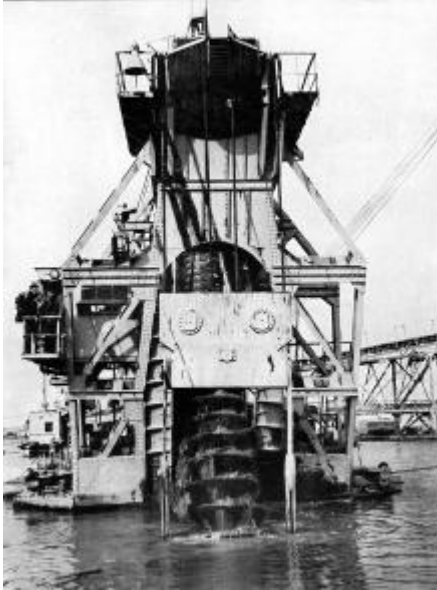
Du Coté du CANAL



Au début il y a une butte, un plan d'eau et le limon tout venant.



Et au fil du temps, surgissent ces énormes masses de gravier.



Au nombre de cinq, les dragues: *L'ESTAQUE, PORT-BOUET, DOUALA, HAIPHONG* et *TOURANE* ont été spécialement étudiées et construites pour le creusement et l'exécution des berges du canal. La totalité des moteurs d'une drague sont électriques (hormis un groupe électrogène de secours). Ils sont alimentés à partir d'un réseau aérien à **haute tension sous 13500 volts**, poursuivi par un câble flottant aboutissant sur le ponton d'ancrage. Les transformateurs installés sur ce ponton font passer le courant de **13500 volts à celle de 380 volts**, ce qui permet de le distribuer aux divers moteurs et appareils, comme l'entraînement de la chaîne à godets, les tapis transporteurs, les treuils, les pompes, l'éclairage, et autres usages. La drague peut absorber **une puissance totale de 1000 Kilowatts**. Les câbles d'alimentation de **250 mètres** de longueur, **pesant chacun cinq tonnes**, sont amenés sur d'énormes enrouleurs, leur déroulement au travers de la digue s'effectue au moyen de bulldozers.

Ces travaux ont nécessité l'achat d'une quantité considérable de matériel. En ce qui concerne les terrassements, il s'agissait de déplacer **50 millions de m3 en 4 ans et 3 mois** avec une cadence de **20 millions de m3 pour la dernière année**. Pour satisfaire ces besoins il a été mis en œuvre : **cinq dragues à godets, six excavateurs sur voie ferrée, neuf grandes draglines, seize pelles moyennes, quatorze tracteurs sur pneus, quarante six scrapers, dix niveleuses, un loader, quarante deux tombereaux semi-remorques de 10m3, quarante six camions de terrassement de 7 m3**. l'ensemble de ces engins représente **une puissance totale de 50.000 chevaux**.

Inlassablement, jour ou nuit, la drague creuse et rejette les déblais sur la butte (sauf le Dimanche)



La dragline « Marion 7400 », godet 7,5 m3

ACCUEIL des TOURISTES au CAMPING

Nos apéritifs dans les campings ont reçu cette année un accueil particulièrement amical et chaleureux.

Nous accompagnions nos partenaires des *caves vinicoles*, mais aussi les *Pitchofours* qui fabriquent de délicieux petits gâteaux, ainsi que les *fromageries* de Bollène et de Mondragon, les *Mets de Provence* avec leurs spécialités très appréciées, le miel de *Chantal* au reflet chatoyant et, pour se faire belle, les produits du *Secret Naturel*.

Moments de rencontre et de partage dans la bonne humeur avec les Touristes, tant français qu'étrangers, nombreux cette saison.

Myriam Gutierrez



LEZ BOUQUINS

Afin d'animer la ville le dimanche matin, le Syndicat d'Initiative a organisé dans l'esprit des bouquinistes, du 10 juillet au 14 août entre les deux ponts, la manifestation intitulée * **Lez Bouquins** *.

En cette première année, ce sont 12 à 15 exposants qui fidèlement ont été présents chaque dimanche, dans la joie et la bonne humeur, malgré une météo quelque peu capricieuse. Un seul rendez-vous a dû être annulé pour cause de pluie.

A la demande de la Société Hippique, pour la journée du cheval, *Lez Bouquins* s'est déplacé le 2 Octobre à l'hippodrome de la levade.

Le public, petit à petit, a répondu présent à nos rendez-vous et nous pouvons vous dire avec confiance à l'an prochain et vive ***Lez Bouquins***.

Yves Sottet

JOURNEE CHAMPÊTRE des ADHERENTS

Le samedi 25 juin, nous nous sommes rencontrés une bonne quarantaine de membres, non pas pour une réunion de travail, mais pour cultiver l'amitié.

Ils sont venus, ils sont tous là !...Le matin, les plus en jambes ont profité des petits chemins qui sentaient bon la noisette, le thym et le romarin, pour promener autour de la *Simioune*, des *Bouffes de Costebelle* (rien que le nom évoque la suite), ou de la *Hourde*.

De quoi s'ouvrir les papilles pour déguster l'apéro et se retrouver autour d'un somptueux pique-nique à l'ombre des pins du camping de la Simioune, aimablement mis à notre disposition. Bien sûr, cela s'est terminé par la traditionnelle partie de boule. Par amitié pour certains membres influents de notre association nous tirons charitablement le score.

Une journée à renouveler aux beaux jours.

Gérard Blanc



Les Propositions du Programme Automne Hiver

SORTIES SPECTACLES

- * Mardi 22 novembre 2011 à 21 h: au **Rex à Valréas**
Les Chevaliers du Fiel Tarif : 38 € co-voiturage
- * Mercredi 11 janvier 2012 à 14 h 30 à **l'Opéra d'Avignon**
Lou Pantaï de Bédigas, pastorale franco-provençale:
Entrée gratuite co-voiturage
- * Samedi 14 janvier 2012 à 14 h 30 à **l'Opéra d'Avignon**
Concert du Nouvel An Entrée gratuite co-voiturage
- * Dimanche 22 janvier à 16 h au **Parc des Expositions à Avignon**
Cheval Passion entrée : 21,95 € co-voiturage
- * Vendredi 17 février 2012 à 20 h 30 à **Vedène**
Cabaret César Pallas, Dîner Spectacle Revue
Tarif : 62 € transport en car compris
Renseignements: Mme Yvette Riégert **04.90.30.14.57**
Où **06.87.80.45.18**
Inscriptions: le plus rapidement possible dans les **magasins** :
Christiane Prêt-à-porter Avenue Victor Hugo
ou **Electricité Marasco** rue Emile Zola
Nous les remercions pour leur aimable collaboration.

VISITES du CENTRE HISTORIQUE

- * Des **visites accompagnées**, sous la conduite gracieuse de bénévoles, organisées à la demande, selon les disponibilités.
Contact : Monique Graziani **06.09.07.19.38**
 - * **Soyez Touriste dans votre Département**
Visites programmées par l'U. D. O. T. S. I., gratuites sous conditions (voir dépliant disponible dans les office de tourisme)
 - Pour Bollène : renseignements au 06.09.07.19.38**
 - * Jeudi 17 novembre 2011 à 14 heures
 - * Jeudi 08 Décembre 2011 à 14 heures
 - * Jeudi 19 Janvier 2012 à 14 heures
 - * Jeudi 09 Février 2012 à 14 heures
- Toutes ces informations seront transmises à tous les hébergeurs.

SOIREE RENCONTRE ADHERENTS

Une soirée conviviale vous est proposée au Restaurant de la BELLE ECLUSE, avant sa fermeture définitive fin Décembre, Le **02 Décembre 2011 à 19 heures** : tarif tout compris : 23 €. Réservations au 04.90.30.41.07 ou au 06.83.17.90.83 Venez nombreux partager ce moment d'amitié et de détente.